



Seglingsföreskrifter onsdagsseglingar 2024

Seglingsdagar: onsdag vecka: 22 23 24 25 32-33-34-35

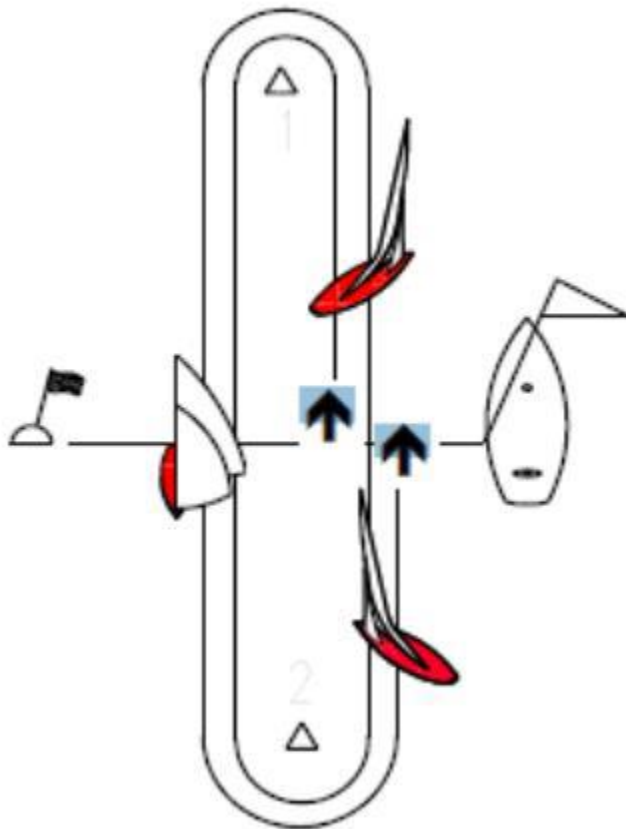
Anmälan:

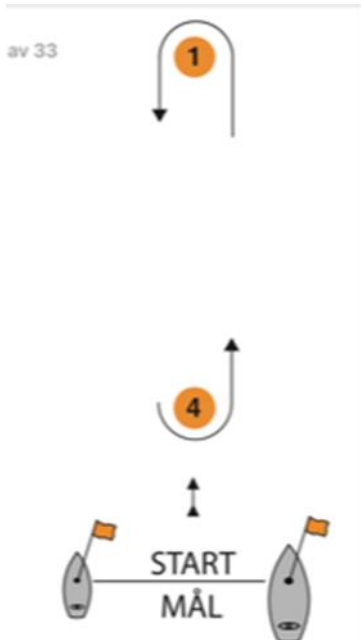
Anmälan sker senast kl. 15.00 dag för segling. Detta görs på Facebook gruppen "segling Eskilstuna".

Om inte minst tre båtar anmäler sig före kl 15.00 blir seglingen inställd.

SRS- tal, båttyp och segelnummer, namn o.s.v. meddelas vid anmälan eller till startfartyget före startproceduren. Avdrag för "utan undanvindssegel" enligt SRS tabell/mätbrev 2022 får göras.

Banor





Banan är av typ kryss – läns med gemensam start och mållinje, som är vid länsmärket. Banorna seglas med babordsrundning, vid sista länssträckan mot mål får Du passera länsmärket på valfri sida. Start mellan flaggboj och startfartyg, båda med orangea flaggor på en stång. Mål mellan startfartyg och flaggboj, där startfartyget har **blåflagga** och målboj orangeflagga.

Innan start hissar seglingsledaren en sifferflagga på startbåten som talar om hur många varv banan ska seglas. Ökar vinden eller minskar, kan funktionärerna minska eller öka antalet varv, genom att hissa sifferflaggorna, på startbåten.

Beräknad seglingstid för första båt är 50-60 min.

Regler:

- Kappseglingarna genomförs enligt denna föreskrift, kappseglingsreglerna (KSR) och SRS reglerna. Avdrag, enligt SRS tabell/mätbrev 2024 om undanvindsegel inte används.
- SRS tal för short hand är tillåtet att använda, om man är max två personer i båten.
- Startmärken utgörs av orange flaggor, varav en på "startfartyget".
- Rundningsmärken utgörs av orangea eller gula märken, tetrar eller cylindrar.
- Banan kan avkortas genom att målgång kan ske vid något av märkena. Detta Meddelas genom att blå flagga hissas på funktionärsbåten. Mållinjen utgörs då av målbåt och märke. Alternativt kan kryssmärket och länsmärket flyttas närmre varandra.
- Båt som inte går i mål inom 30 minuter efter att första båt gått i mål räknas som att den inte gått i mål(DNF).
- Om ingen båt går i mål inom 1 tim 30 min efter startsignalen annulleras

seglingen. Start tidigast kl:18:30 (= K)

Startprocedur: med sifferflaggor



Orange flagga hissas på startbåten minst 4 minuter innan första start inleds. Samtidigt avges en kort ljudsignal.



4 minuter kvar - flagga med 4:a på hissas samt signal. 5:a ner

3 minuter kvar - flagga med 3:a på hissas.4:a ner

2 minuter kvar - flagga med 2:a på hissas.3:a ner

1 minut kvar flagga med 1:a hissas samt. 2:a ner samt signal

START: flagga med 1:a ner samt signal

Extra start

Vid extra start hissas först flagga **M**, sen följer startproceduren. Direkt efter starten hissas sedan **första likhetstecken** följt av två ljudsignaler. Flaggorna halas sedan följt av en ljudsignal och ordinarie startprocedur kan inledas efter en minut.

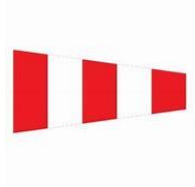
Resultatuträkning:

En resultatlista kommer att publiceras snarast möjligt på respektive segelsällskaps hemsida.

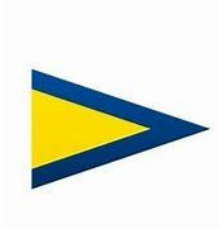
Flaggor som vi använder på onsdagarna och dess betydelse



M använder vi för att signalera att det är en extra start/träningsstart.



AP Används då kappseglingen måste skjutas upp. Kan användas av funktionärer om något blivit fel i startproceduren. När flaggan hissas avges två signaler. När flaggan halas ner avges en ljudsignal och startproceduren kan påbörjas igen efter en minut.



Första likhetstecken. Den här flaggan hissas när för många båtar tjuvstartat och funktionärerna inte kan identifiera alla - och staten måste göras om. Flaggan hissas samtidigt som två ljudsignaler avges. När flaggan tas ner avges en ljudsignal och startproceduren kan påbörjas igen efter en minut.



X Hissas vid enskild tjuvstart. Följt av en signal. Känner Du på Dig att Du har tjuvstartat måste Du vända om och starta igen. När alla felande båtar har vänd om och startat igen tas flaggan ner. Vänder inte alla felande båtar om halas flaggan ändå, efter cirka 4 minuter.



Blå flagga markerar målgång.